

USER GUIDE

Aka-Mould

Spray Aka-NoStick Liquid onto your Aka-Mould. Let it dry upside down to avoid your Aka-NoStick Liquid to accumulate at the bottom of your Aka-Mould **1**

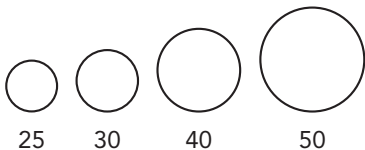
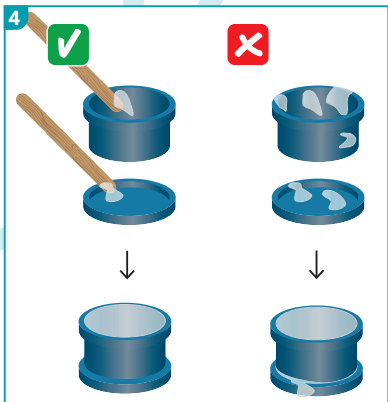
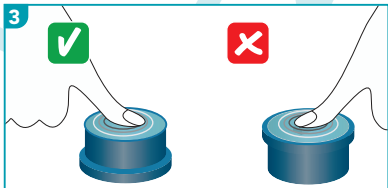
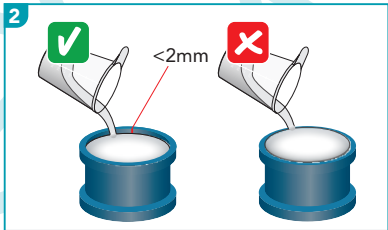
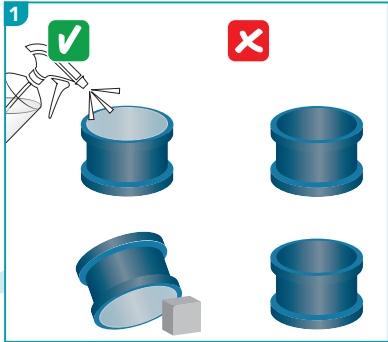
Mix your resin and hardener according to our User Guides and fill the Aka-Mould to max. 2 mm (1/8") from the top **2**

When the mount is cured, remove the bottom of your Aka-Mould and push the cured mount out of your Aka-Mould. Push towards the top of the Aka-Mould **3**

Clean your Aka-Mould with a wooden stick to avoid scratching the Aka-Mould parts. Remove any residue as it can cause a leak or deform your Aka-Mould upon assembly making it leak permanently **4**

To save time it is a good idea to apply Aka-NoStick Liquid to your Aka-Mould directly after cleaning. This way you always have an Aka-Mould ready for use.

After drying of the Aka-Mould we recommend to re-assemble the two parts that previously were used together again. This will provide the best fit for the next use.



BEDIENUNGSANLEITUNG

Aka-Mould

Sprayen Sie Aka-NoStick Trennflüssigkeit in die Aka-Mould. Lassen Sie die Form Kopfüber trocknen, um zu vermeiden das sich die Flüssigkeit am Boden sammelt **1**

Mischen Sie Harz und Härter nach unserer Bedienungsanleitung zusammen und füllen Sie die Aka-Mould bis max. 2 mm unter der Kante an **2**

Wenn Ihre Probe ausgehärtet ist entfernen Sie den Boden der Aka-Mould und schieben die Probe nach oben hinaus **3**

Reinigen die die Aka-Mould mit einem Holzstab um Beschädigungen zu vermeiden. Entfernen Sie alle Rückstände **4**

Um Zeit zu sparen kann die Aka-NoStick Trennflüssigkeit direkt nach der Reinigung in die Aka-Mould aufgetragen werden. So haben Sie immer eine Aka-Mould einsatzbereit.

Nach dem Trocknen der Aka-Mould empfehlen wir, die beiden zuvor verwendeten Teile wieder zusammensetzen. Dies bietet die beste Passform für den nächsten Einsatz.

